



PLACE PUBLIQUE

BRIANÇON

LE JOURNAL
D'INFORMATION
DE LA VILLE

#14
PRINTEMPS
ÉTÉ 2015

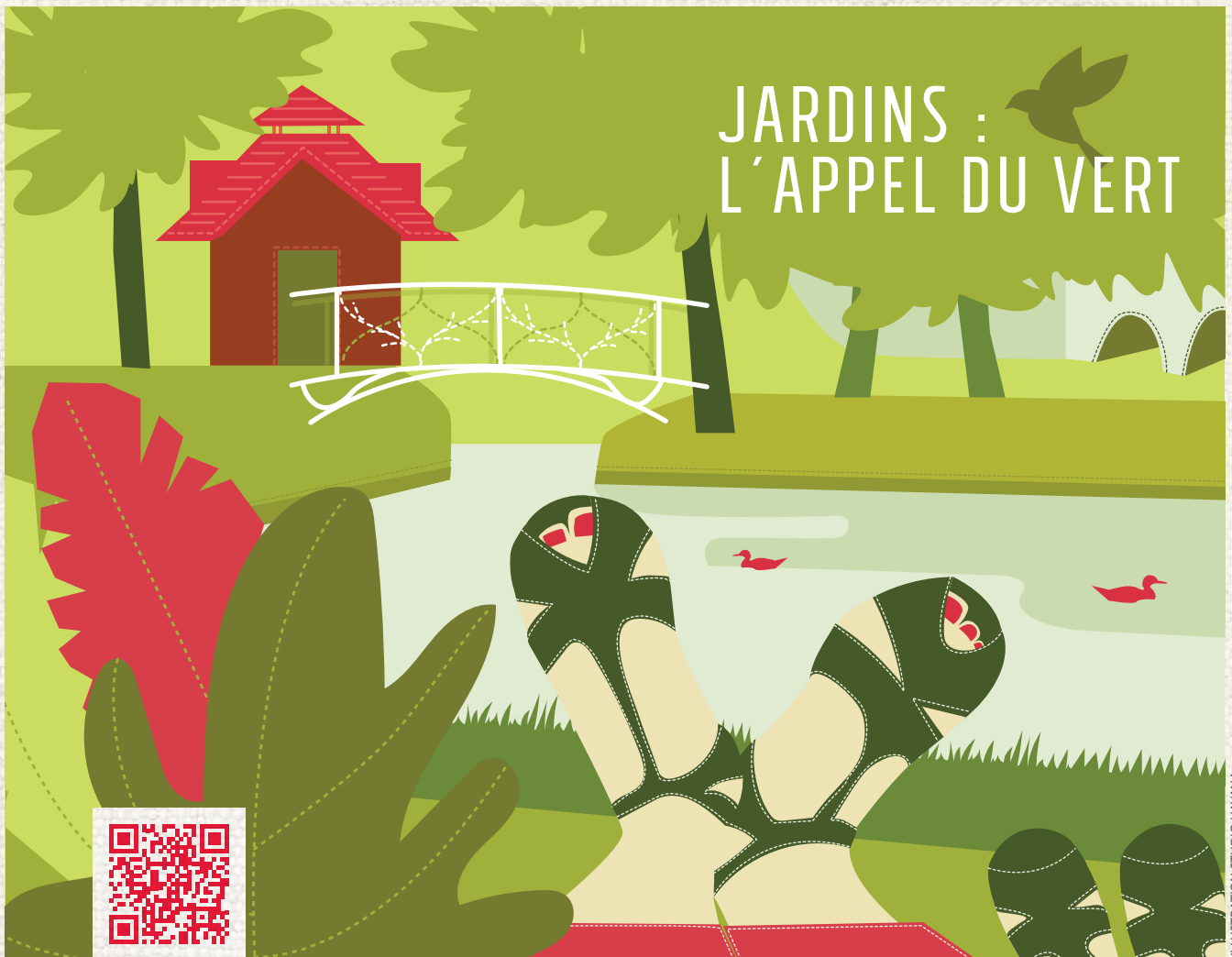


ILLUSTRATION STUDIO HAVANA

WWW.VILLE-BRIANCON.FR



5
PLACE BLANCHARD



6-7
MONDIAL DE L'ESCALADE



9
CAMPS D'ADOS



16-17
VIE DE QUARTIER



Cultivons notre environnement

GÉRARD FROMM
MAIRE DE BRIANÇON

Avec l'arrivée des beaux jours, nous avons choisi, entre autres, de mettre à l'honneur nos espaces verts en vous proposant dans ce numéro de Place Publique une balade à la découverte des parcs et jardins de notre ville et de ses exceptionnelles richesses naturelles souvent insoupçonnées.

Au fil des allées et des sentiers, entre les parterres de fleurs ou sous l'ombrage d'arbres remarquables, Briançon offre, de la Cité Vauban au parc de la Schappe, des espaces de détente et de quiétude très largement appréciés des touristes comme de nos concitoyens.

Sources de rêveries et d'émerveillement, les parcs et jardins sont à vos portes. Nous ne pouvons tous les présenter, mais nous espérons, au travers de ces quelques exemples choisis dans leur diversité, vous donner des envies de balades, vous transmettre l'envie de cultiver notre environnement.

Classée « trois fleurs » au palmarès du concours national des villes et villages fleuris, Briançon est une commune intégrant harmonieusement la nature au cœur de la cité. Nous avons à cœur de poursuivre nos efforts en faveur de la valorisation de ce patrimoine naturel exceptionnel. Il nous appartient de le protéger, de l'entretenir et de le préserver afin de rendre notre ville plus agréable et attrayante !

ACCUEIL MAIRIE
Immeuble Les Cordeliers, 1 rue Aspirant Jan.
04 92 21 20 72.

HORAIRES
Du lundi au vendredi, de 8h15 à 11h45 et de 13h45 à 16h15, le samedi de 9h à 12h.

INFOS EN LIGNE
www.ville-briancon.fr
Page Facebook Ville de Briançon
(Organisme communautaire)



Briançon lance la 1^{ère} mutuelle communale des Hautes-Alpes

23 % des Briançonnais vivent dans la précarité et un Haut-Alpin sur quatre renonce à se soigner faute d'argent. Pour remédier à cette injustice sociale, la municipalité va proposer une mutuelle communale avantageuse, ouverte à tous les citoyens qui ne sont pas dans l'obligation de souscrire une mutuelle d'entreprise. L'objectif est double : permettre à ceux qui n'en ont pas les moyens d'accéder à une complémentaire santé et garantir à ceux qui sont déjà sociétaires une meilleure couverture. « Le CCAS de Briançon négocie actuellement avec différentes mutuelles. En partant sur un contrat collectif, on fait baisser les coûts », explique Catherine Guigli, adjointe au maire déléguée aux solidarités. « Pour obtenir le remboursement à 100% des frais dentaires, des prothèses auditives, des consultations médicales, des examens et des radios, la cotisation mensuelle pourrait démarrer à moins de 25€ pour les moins de 30 ans et à moins de 40 € pour les plus de 60 ans. » Le projet devrait aboutir d'ici septembre 2015. Les Briançonnais seront alors informés par voie de presse et sur le site internet de la Ville.



Le saviez-vous ?

Si vous avez des ressources modestes, vous pouvez bénéficier d'une aide au financement de votre complémentaire santé (ACS). Pour une famille avec deux enfants, cette aide peut représenter 850 € de réduction par an. Actuellement, elle n'est demandée que par 30% des personnes y ayant droit. Une communication sur ce sujet sera lancée lors de la mise en place de la mutuelle communale.

DIRECTEUR DE LA PUBLICATION : GÉRARD FROMM.
RÉDACTION : STÉPHANIE PÉGUÉS.
CRÉATION GRAPHIQUE : STUDIO HAVANA (BRIANÇON).
IMPRESSION : IMPRIMERIE DES DEUX-PONTS (GRENOBLE).
DÉPÔT LÉGAL : À PARUTION.



BD CONCERT

Le 11 avril, la bibliothèque municipale a organisé un 3^e BD-concert gratuit au théâtre du Briançonnais. Une expérience sensorielle originale, conjuguant bande dessinée, vidéo et musique live. Rendez-vous le 7 novembre prochain pour le 4^e BD-concert offert par la Ville.



GOURMANDS D'HISTOIRE(S)

La visite hivernale Gourmands d'histoire(s) a régalé le public. Alléchés par la découverte des traditions culinaires du Briançonnais, les visiteurs ont mis la main à la pâte lors de l'atelier clôturant cette déambulation historico-gastronomique. Une balade savoureuse et conviviale mitonnée par le service du Patrimoine et l'Office de Tourisme avec le CRET, Slow Food Colporteur et la Biocoop L'Épine-vinette.



De gauche à droite : Y. Regnier, J. Cruz, L. Berruyer

FESTIVAL JEUNE PUBLIC

Du 18 au 20 avril, le festival jeune public de Briançon a rassemblé plus de 2000 participants au parc de la Schappe. Ateliers de cirque, facéties clownesques, joyeux tintamarre sur des instruments de musique à base de matériaux de récupération... Petits et grands ont partagé le plaisir du jeu avant d'assister, hilares, à des spectacles sous un chapiteau comble.



CAP SUR LA MÉDIATHÈQUE

Depuis le 27 mars, la bibliothèque municipale propose un prêt gratuit de DVD. A l'affiche : 700 titres pour tous les âges, mêlant films de fiction et documentaires. Cette caverne d'Ali Baba représente un investissement de 18 000 € pour 2015, reconduit en 2016 et 2017 - soit un budget de 54 000 €/3 ans pour constituer un fonds de plus de 2000 DVD. De quoi aimer de nouveaux publics à la bibliothèque, notamment les jeunes, et poser les jalons de la future médiathèque qui devrait voir le jour d'ici 2018 au quartier Berwick.



C. Delabaere, nouvelle directrice de la bibliothèque et I. Pontier, bibliothécaire

UN SKIEUR BRIANÇONNAIS EN ÉQUIPE DE FRANCE

A 17 ans, Matis Bouscarra-Gaubert vient de réussir son entrée en équipe de France de ski de fond. Une sélection justifiée par ses excellents résultats : ce jeune Briançonnais du club de Serre Chevalier et du club Elite Hautes-Alpes s'est illustré cette saison par son double titre de vice-champion de France en sprint classique / skiathlon et a décroché le bronze au Festival Olympique de la Jeunesse Européenne. Un grand bravo à ce fondeur prometteur !



De gauche à droite : M. Bouscarra-Gaubert, M.Collet, R.Leterrier



PONT JEAN-YVES DUSSERRE

Avant-dernier ouvrage inauguré par Jean-Yves Dusserre avant sa disparition fin 2014, le pont de l'avenue du Général de Gaulle a été baptisé de son nom le 27 février. Par cet ultime hommage, le Conseil Municipal a voulu honorer la mémoire de l'ancien Sénateur et Président du Conseil Général des Hautes-Alpes.



LES AÎNÉS ENTRENT DANS LA DANSE

Le 20 mars, au restaurant municipal, sitôt le déjeuner terminé, les aînés ont savouré un spectacle de chants et de danses de l'association Lou Pais Briançounes. Une animation proposée par le CCAS de Briançon et ponctuée par le partage d'un goûter.



PLACE BLANCHARD



En janvier 2014, un pan de la place du Médecin-Général Blanchard s'est écroulé, engloutissant deux véhicules. Depuis, la zone est sécurisée en attendant d'imminents travaux de restauration. Comment expliquer cet effondrement ? L'Histoire nous livre quelques indices.

Brève histoire du lieu

JARDIN

En 1632, la place abrite le couvent des sœurs Ursulines - siège actuel d'EDSB- et leur jardin, irrigué par la Grande Gargouille. Les religieuses cultivent aussi une parcelle en contrebas de la place, aujourd'hui connue sous le nom de jardin du Gouverneur. (voir p. 11).

PLACE PUBLIQUE

En 1795, l'administration municipale décide d'établir sur ce site une place publique où prendre l'air, aux beaux jours, après la fermeture des portes de la cité. Elle devient la « Place de la Paix » avant d'être rebaptisée « Place du Médecin-Général Blanchard » en 1955.

GALERIES SOUTERRAINES

Pour déverser les eaux des Gargouilles hors des remparts, deux galeries souterraines sont creusées sous la place : la 1^{ère} en 1795, la seconde en 1923.

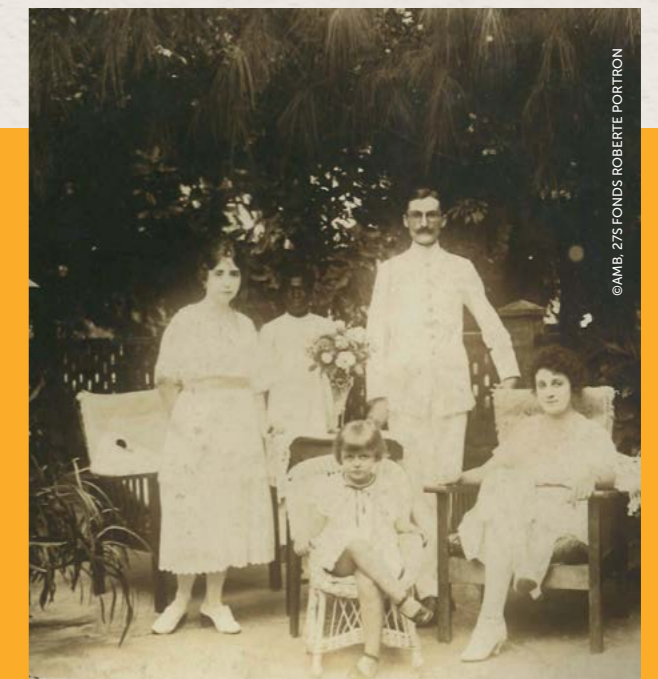
Reconstruction

D'après les experts, le sinistre serait dû à l'effondrement d'une des deux galeries souterraines de la place, suite à un affouillement* de sa voûte. Chiffré à 1,3 million d'euros, le chantier de restauration devrait démarrer cet été avec des financements de l'Etat (156 000 €), de la DRAC** (476 000 €), du Département (250 000 €) et de la Région (250 000 €) en plus de la prise en charge des compagnies d'assurances (126 000 €). Techniquement, les travaux consisteront à rétablir la voûte de la galerie puis à remblayer le trou. Ce chantier sera suivi de près par la DRAC car la place Blanchard fait partie du secteur sauvegardé inscrit au Patrimoine mondial de l'UNESCO.

* Phénomène d'érosion causé par le mouvement de l'eau courante
** Direction Régionale des Affaires Culturelles

QUI ÉTAIT LE MÉDECIN GÉNÉRAL BLANCHARD ?

Né à Saint Chaffrey en 1883, Maurice Blanchard entame sa carrière de médecin militaire en Afrique dès 1909. Il est affecté sur le front de la Somme de 1914 à 1916 puis retourne en Côte d'Ivoire. Ses talents de biologiste - mis en lumière par ses travaux sur la maladie du sommeil- lui valent d'être nommé directeur, successivement, de l'Institut Pasteur de Brazzaville puis de Saïgon. Décoré de la Croix de Guerre et des insignes de Commandeur de la Légion d'honneur, il conclut sa carrière comme cadre de réserve avec le grade de Médecin Général Inspecteur. Et c'est à Briançon qu'il choisit de se retirer en 1943 où il ouvre un laboratoire d'analyses médicales dans la Vieille Ville. En 1955, peu après sa disparition, la commune lui rend hommage en donnant son nom à l'une des places les plus emblématiques de la cité Vauban.



Maurice Blanchard entouré de sa famille

MONDIAL DE L'ESCALADE



© MONO-IMPRES.COM

Endeillée par la disparition de son organisateur Philippe Ligerot, la grand-messe sportive de Briançon sera célébrée avec l'état d'esprit qu'il avait su insuffler, celui d'un moment suspendu, de fête et de communion, autour des valeurs de l'escalade et de la montagne.

↳ Hommage à Philippe Ligerot

« Il était l'âme de cet événement », confie Josiane Faure, sa complice de toujours dans l'aventure du Mondial de l'Escalade. Elle garde intact le souvenir de leur rencontre à l'été 1999 : « Je cherchais un directeur technique. Et puis j'ai vu arriver Philippe. Il venait de réchapper à une chute de 15 m lors du montage du mur d'escalade. Les médecins lui avaient prédit qu'il ne marcherait plus. Pourtant, il se tenait droit devant moi. Sa force de caractère m'a impressionnée. J'ai su que j'avais trouvé l'organisateur que je recherchais. »



parrains de la 1^{ère} Coupe du Monde Lydia et Claude Bourguignon, apôtres d'une agriculture durable, et s'il défendait une restauration locale et bio lors de la compétition.

L'histoire lui donne raison. A Villeneuve, puis au quartier Berwick à partir de 2010, Philippe Ligerot orchestre de main de maître le Mondial de l'Escalade. La reconnaissance suprême intervient en 2011, avec la tenue de la 1^{ère} Coupe du Monde d'Escalade à Briançon. « La fédération internationale s'est félicitée de son choix, notent Bruno Davanture, élu au sport de Briançon et Manu Romain, élu à la jeunesse et ancien grimpeur médaillé. Sous l'impulsion de Philippe, Briançon est devenue l'une des étapes les plus prisées du circuit mondial. Sa renommée tient à la qualité des voies et à son affluence record, avec 8000 spectateurs vibrant à l'unisson le soir des finales. »

Cette dimension fédératrice, Philippe Ligerot y était attaché. Il voulait faire du Mondial une fête généreuse célébrant l'art de vivre en montagne et le respect de la nature. Ce n'est pas un hasard s'il avait choisi comme

Un homme de cœur et de conviction qui, d'emblée, suscitait la sympathie et l'admiration. « En lui remettant la médaille de la Ville à l'automne dernier, la municipalité a loué ses qualités professionnelles autant qu'humaines, souligne le maire de Briançon. Pendant le Mondial, il était sur le pont presque 24h/24. Toujours souriant et disponible, malgré un emploi du temps calé au cordeau, il savait prendre le temps d'expliquer ses projets avec chaleur et simplicité. »

Rien d'étonnant à ce que l'annonce de son décès en montagne, le 22 janvier 2015, ait provoqué une telle onde de choc. Lors de ses obsèques, la Collégiale n'a pas suffi à accueillir tous ceux venus lui rendre un dernier hommage. Toutes nos pensées vont à son épouse, à ses trois filles et à ses proches.

↳ Rencontre

Après avoir hissé l'événement au sommet, les organisateurs Philippe Ligerot et Josiane Faure avaient prévu de passer la main en 2016. Un passage de relais amorcé à l'automne dernier avec le club Briançon Escalade. Rencontre avec Franck Prigent, qui prend les manettes de l'organisation, entouré d'une équipe rapprochée.

COMMENT S'ORGANISE LA RELÈVE ?

Elle est malheureusement plus soudaine que prévu. Nous ne serons pas trop de 4 pour remplacer Philippe : j'assure la direction technique ainsi que l'organisation avec Pierre Roy, Valérie Robin se charge du sponsoring et Jean Gaboriau de la communication. C'est un immense honneur, même si la pression est forte. On a la chance de compter sur le soutien de Josiane Faure, de la municipalité, des bénévoles et des partenaires. On fera de notre mieux, en espérant un peu d'indulgence pour ce baptême du feu.

A QUOI RESSEMBLERA L'ÉDITION 2015 ?

Elle s'inscrit dans la continuité avec des compétitions réunissant l'élite mondiale de l'escalade, ponctuées d'animations festives. Il y aura toutefois une nouveauté : la création d'un village d'activités sportives, culturelles et environnementales orientées montagne, qui investira l'enceinte de Berwick lors de la journée *Faites le Mur* et la rue du Général Barbot le jour des finales.



De gauche à droite : B.Davanture, P.Roy, J.Faure, F.Prigent, J.Gaboriau et V.Robin

QUELS SONT VOS PROJETS POUR LA SUITE ?

A terme, nous aimerions que le Mondial devienne un véritable festival de la montagne, où les prestataires locaux mettraient à l'honneur les activités gravitant autour de la verticalité, de l'escalade à l'alpinisme en passant par la slackline et le parapente. Autre projet à l'étude : un label « partenaire officiel du Mondial » décerné aux acteurs du territoire soutenant l'événement.

QUE PEUT-ON VOUS SOUHAITER ?

Que la magie opère, encore et encore. Et que les spectateurs continuent d'affluer à Berwick par dizaine de milliers. Il règne au Mondial une atmosphère inouïe, liée au site et à la virtuosité des grimpeurs qui nous offrent des spectacles à couper le souffle. Du sport, de l'émotion et du partage. C'est tout ce qu'on aime !

↳ Avant-programme du Mondial 2015

- 14 ET 15/07 Coupe de France Jeunes et Championnats de France Vétérans
- 16/07 *Faites le mur* : journée festive dédiée à la découverte de l'escalade et de la scène musicale locale
- 18/07 Coupe du Monde

ET AUSSI

concerts, animations, buvette et restauration bio, stands de matériel d'escalade, tombola...

LES CHIFFRES

- 20 000 spectateurs
- 120 compétiteurs / 20 nations
- Le Mur : 17m de haut / 10 m de long / 8m de dévers
- 80 bénévoles / 40 partenaires
- 8 mois d'organisation



AFFICHE ESTIVALE

Nouveautés du service du Patrimoine



Dates et horaires sur www.ville-briancon.fr

Briançon de haut en bas, en bus urbain et à pied

Un circuit original à la découverte de la zone climatique, des anciennes casernes, du patrimoine architectural des 20^e et 21^e siècles.

Sortie VTT à assistance électrique

En selle pour explorer les fortifications de Vauban avec la complicité du Bureau Montagne Visa Trekking.

Balade-spectacle :

Mystère au fort des Salettes

La compagnie *Pile ou Versa* embarque les spectateurs dans une enquête policière. Un Cluedo grandeur nature avec pour scène de crime l'un des chefs d'œuvre de la fortification de montagne.

Café presse*

Tous les samedis matins, de 10h à 12h, l'équipe de la bibliothèque vous invite à savourer nouvelles fraîches et café fumant dans son jardin.

Du 11/07 au 29/08



Fête médiévale*

Roulement de tambours. Les 4 et 5 juillet, troubadour, artisans d'art, chevaliers et gueux célébreront le 10^e anniversaire de la Fête Médiévale dans la Cité Vauban. Au menu des réjouissances : spectacles de magie médiévale et de danse aux perroquets, jeu de « chasse à l'écu », village des forgerons, marché d'antan, musique, pyrotechnie...



Expos*

Centre d'Art Contemporain

Peinture – Sculpture – Dessin
Photos et vidéo-projection
Explosion de couleurs à travers les œuvres de Françoise Chauveau, Denis Lucas, Pierre Salvan et Julien Benard
Du 04/07 au 13/09/ 2015, tjl sauf le lundi de 15h à 19h

Expos aux jardins (voir p.10 et 11)

Forts en Fête

Pour sa 6^e édition, cette épopée théâtrale nous transporte au cœur du 19^e siècle sur fond de révolution industrielle à la Schappe. Clin d'œil à Charlie Hebdo, elle s'intitule Charivari, du nom du célèbre journal satirique de l'époque. Une liberté de ton à l'œuvre dans le spectacle, rythmé par de la musique live, des projections vidéo et de la pyrotechnie.

Les 21-24-27-30/07 et les 01-03-05-07-08/08 à 21h30 au fort des Têtes



Violoncelles en folie*

Ce festival international fait halte dans la Cité Vauban.

14/07 à 18h30 – Salle du Vieux Colombier (haut de la Gargouille)
Concert lecture labellisé « Centenaire 14-18 »

16/07 à 18h30
Place de la bibliothèque
Moment musical avec les élèves du festival.

Les manifestations signalées par * sont gratuites.



CAMPS D'ÉTÉ 11-13 ANS

En 2014, la Ville de Briançon a lancé ses 1^{ers} camps d'été pour les 11-13 ans. Plébiscitée, cette initiative est reconduite en 2015. Au programme : de courts séjours à tarif avantageux où les jeunes découvrent la vie en collectivité et une palanquée d'activités.



Au fil de l'eau

Cap sur la baie Saint Michel, au bord du lac de Serre-Ponçon. Avec son camping, sa base nautique et sa plage, le site a des allures de station balnéaire. Le spot idéal pour planter la tente, s'initier à la glisse aquatique - planche à voile, dériveur, bouée tractée -, visiter les coulisses du barrage, profiter d'après-midi de baignade, de jeux et de farniente prolongés de veillées.

2 questions à Catherine Guigli, adjointe aux solidarités

QUELLE EST LA VOCATION DES CAMPS D'ÉTÉ ?

Elle est sociale et éducative. Notre volonté est de faire partir en vacances des jeunes qui n'ont pas la chance de quitter Briançon durant l'été. De plus, ces séjours évitent le désœuvrement et donnent l'occasion de tisser des liens avec d'autres jeunes tout en découvrant de nouveaux horizons.

POURQUOI CIBLER LES 11-13 ANS ?

Parce qu'il y avait un manque. Les préados sont trop jeunes pour se retrouver en totale autonomie mais trop grands pour aller au centre aéré municipal, qui accueille les 3-11 ans. On a donc choisi de leur proposer des camps d'été. Cet hiver, on a aussi initié l'opération *Like Ma Ville* pour permettre aux 11-13 ans de participer à l'organisation d'un festival dans leur ville. Elle n'a pas rencontré le succès escompté mais on va continuer à monter des projets en direction des préados.

Tous sur le pont !

Outre leur aspect récréatif, ces escapades de 5 jours développent le sens de l'autonomie, du partage et de l'éco-citoyenneté. Acteurs de leurs vacances, les jeunes participent à l'achat de victuailles chez des petits producteurs, à la préparation de repas équilibrés, à la vaisselle et au rangement du camp. Ils apprennent à vivre ensemble dans le respect de l'autre et de ses différences, encadrés par des animateurs et moniteurs diplômés. Pari gagné l'an passé : l'organisateur du C.A.L.M.E* a reçu les félicitations des habitués du camping pour le comportement exemplaire des préados !

Infos pratiques

Dates	Activité principale (3 X 2 heures)	Encadrement	Prix du séjour	Inscriptions
20-24/07	Dériveur	2 animateurs pour 15 participants maximum	50 à 100 € selon les conditions de ressources	auprès du C.A.L.M.E* au 04 92 20 60 50
10-14/08	Planche à voile			

*Centre d'Animations et de Loisirs Municipal Enfants



LE PARC DE LA SCHAPPE

Fleur de la biodiversité et de la solidarité



200 ans d'histoire

En 1815, Laurent Delphin, commandant de la place de Briançon, se lance dans un projet extravagant : convertir d'anciennes carrières arides en un parc luxuriant à la mode orientale, avec un lac orné d'un pont japonais, d'un îlot et d'une pagode. Couronné de la médaille d'or de la Société Royale d'Agriculture en 1830, ce joyau est acquis 20 ans plus tard par les propriétaires de l'usine de la Schappe. Recourant à l'énergie hydraulique pour mécaniser leur production, ils y construisent un aqueduc puis la 1^{ère} centrale hydroélectrique de Briançon vers 1920.

A l'époque, on entrepose en été dans des salles voûtées du parc des blocs de glace arrachés au glacier du Casset puis revendus aux cafetiers de Briançon...et de Marseille ! En 1954, le parc de la Schappe est racheté par la Ville. Tour à tour jardin zoologique, camping, patinoire naturelle, il est réhabilité en 1998 sous la forme qu'on lui connaît aujourd'hui.

Le verger

Blotti en rive droite de Durance, face au parc, le verger constitue un havre de paix. Depuis 5 ans, il fait peau neuve grâce aux chantiers d'insertion du CPIE* Haute Durance. Sa directrice Miren Kerbrat nous parle de cette mue réussie.

EN QUOI CONSISTE LA RÉHABILITATION DES VERGERS ?

C'est un projet social et environnemental. En 2010, on a signé une convention avec la Ville de Briançon : elle met à notre disposition cette parcelle et nous alloue 30 000 €/an au titre de l'insertion ; en contrepartie on réhabilite le site en lien avec le service des Espaces Verts. Le verger offre un support intéressant à nos salariés en insertion : ils se forment à la petite maçonnerie et au jardinage.

COMMENT SE DÉROULENT LES CHANTIERS ?

En moyenne, 8 salariés et 2 encadrants travaillent aux vergers de mai à octobre. Ils font des plantations,

aménagent des terrasses naturelles, créent des cheminements, colmatent le muret surplombant la Durance. Nos chantiers se caractérisent par leur faible impact environnemental : travail à la main, fauchage raisonné pour préserver la biodiversité, paillage (voir p.12)...

QUELS PROJETS POUR 2015 ?

Un diagnostic du sentier reliant le parc au fort des Têtes et la création d'une mare avec la LPO** dans la zone humide en amont du verger. Avec des projets si gratifiants, nos équipes prennent plaisir à redonner vie à ce coin de paradis.



Un refuge LPO

Depuis 2013, en vertu d'une convention avec la LPO, la municipalité s'engage à protéger la biodiversité des lieux en posant par exemple des nichoirs et des abris d'hibernation.

A voir cet été

Expo photos « Paris-Dourdan » de J. Benard – Du 06/06 au 13/09
Concert flottant « Le piano du lac » - 10/06 à 19h
Chorale « Si on chantait » - 19/06 dans l'après-midi

*Centre Permanent d'Initiatives pour l'Environnement
**Ligue pour la Protection des Oiseaux



LE JARDIN DU GOUVERNEUR

Un jardin où se cultiver

Ce jardin suspendu de la Cité Vauban mérite le détour. Pour l'apercevoir, il faut se pencher au-dessus du parapet de la place du Médecin-Général Blanchard. Il s'étire 12 m plus bas, à fleur de muraille. On y accède par une petite porte en bois ménagée dans le rempart. Après avoir dévalé dans la pénombre les 54 marches en pierre d'un long colimaçon, on débouche sur une parcelle luxuriante, ébloui par la clarté du jour et par le panorama. Potager des sœurs Ursulines dès 1632, propriété du Gouverneur militaire de la place de Briançon à partir de 1822, ce jardin devenu communal exhale un charme intemporel, un parfum de sérénité. L'atmosphère s'y révèle intimiste en dépit de ses 800 m² où se côtoient un potager, un carré des simples-ou herbes médicinales- un jardin d'ornement ainsi que des plantes aromatiques et des arbustes fruitiers. Derrière cet accomplissement paysager se cachent les jardiniers de la Ville, qui lui prodiguent tous leurs soins depuis 2009. Aux côtés du service du

Patrimoine, ils en ont fait le lieu de toutes les cultures. Chaque année, au mois de mai, un nombre croissant d'écoliers briançonnais vient y découvrir l'histoire des légumes et y planter des semis. Des ateliers pédagogiques prolongés d'une séance de cueillette en septembre, dont ils repartent avec un panier garni de courges, panais et autres variétés oubliées.

Le grand public n'est pas en reste. Le 1^{er} week-end de juin, lors de l'opération nationale « Rendez-vous aux Jardins », il déferle par grappes dans les allées, cueilli par une exposition, une lecture ou un spectacle à l'initiative du Pôle Culture de la Ville. Si vous avez raté l'édition 2015, notez que le jardin du Gouverneur s'ouvre aussi au public pendant les Journées Européennes du Patrimoine, les 19 et 20 septembre prochains, et tout au long de l'année lors de visites guidées. Une parenthèse enchantée à ne pas manquer !

Plus d'infos : service du Patrimoine / 04 92 20 29 49

A voir cet été

Exposition du sculpteur Thierry Ollagnier – Du 06/06 au 20/09
Œuvres monumentales en bronze et en bois à admirer depuis la place Blanchard ou dans le jardin – sur visite guidée ou lors des Journées Européennes du Patrimoine.



Témoignages

« On se régale à cultiver le potager avec les écoliers et à leur transmettre notre passion. Ce jardin, on l'aime tant qu'on lui consacre un Facebook. Suivez-nous sur facebook.com/lejardindugouverneur. »

Romarc et Fabien, les mains vertes du jardin du Gouverneur

« C'est trop bien ce jardin, on a cueilli de la moutarde. Parce qu'en fait, c'est une plante. »

Lucas, écolier de Briançon





L'ÉQUIPE DES ESPACES VERTS



On leur doit tous les îlots de verdure de notre tissu urbain. Les 11 agents des Espaces Verts de Briançon prennent à cœur leur mission : embellir notre cadre de vie en préservant l'environnement.

Eco-exemplarité

Ville classée « 3 fleurs », Briançon soigne ses espaces verts dans le respect du développement durable. Sous la responsabilité de Marcel Ciuppa, élu référent, et de Vincent Dordor, directeur des Services Techniques, l'équipe menée par Philippe Manceau se montre éco-exemplaire.

Les massifs et jardinières sont garnis de 2/3 de plantes vivaces peu gourmandes en eau. Foin des insecticides, pesticides et désherbants ! Les mauvaises herbes sont arrachées manuellement. Exit les engrais chimiques, remplacés par du compost ou du fumier de cheval !

La gestion de l'eau est tout aussi raisonnée : les massifs sont équipés de programmeurs d'arrosage, les fontaines d'économiseurs d'eau et les jardinières sont tapissées d'un plancher humidifiant à réserve d'eau qui permet d'arroser moins souvent. Quant aux déchets d'élagage, ils sont recyclés pour produire du paillis (voir ci-contre).

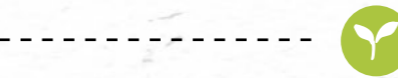
Une équipe sur tous les terrains

Polyvalente, la brigade des Espaces Verts vit au rythme des saisons : après les plantations au printemps, la tonte et l'arrosage en été puis l'élagage à l'automne, les jardiniers viennent renforcer les équipes de déneigement en hiver. Mais leur action ne se limite pas à l'entretien du territoire végétal et urbain de la commune. Main dans la main avec le service du Patrimoine et les enseignants de Briançon, ils animent des ateliers pour les écoles : plantations de légumes au jardin du Gouverneur et d'arbres fruitiers au verger de la Schappe. « Cette mission pédagogique nous apporte beaucoup, explique Philippe Manceau. C'est un bonheur de voir les enfants s'émerveiller devant la nature. »

Seule ombre au tableau, les déjections canines qui dégradent les espaces verts. « Pour remédier à ce problème, la Ville a installé une vingtaine de distributeurs de sacs de ramassage, rappelle Marcel Ciuppa. Il est de la responsabilité de chacun de préserver la propreté de notre cadre de vie ! »

Paillage : le saviez-vous ?

Les jardiniers de la Ville passent à la broyeuse les déchets verts issus de la taille et de l'élagage pour obtenir des copeaux de bois appelés « paillis ». Ils les répandent ensuite dans les massifs afin de freiner le développement des mauvaises herbes et de limiter l'évaporation de l'eau, ce qui permet d'espacer les arrosages.



LES JARDINS FAMILIAUX

Une oasis de fraternité



Créés en 2011 par l'AJFB* avec l'aide de la municipalité, les jardins familiaux de Briançon s'imposent comme une réussite sociale et environnementale. Sur le plateau de Serre-Giniez, à l'orée du CIPPA, 26 de ses 35 parcelles de 70 m² sont attribuées sous conditions de ressources. Un patchwork où l'on voit pousser salades, courgettes, potirons, tomates, framboisiers et autres délices végétaux.

Eco-citoyens, les jardiniers cultivent leur potager sans pesticides ni engrais chimiques. Ensemble, expérimentés ou néophytes, ils sèment et sarclent une parcelle commune de 500 m² dont la récolte est en partie distribuée à des associations solidaires. Autres temps d'échange et de rencontre : des sessions de formation sur le jardinage et 2 journées collectives, au printemps et à l'automne, ponctuées d'un pique-nique. L'occasion de nettoyer et de réparer les cabanons et les outils mis à disposition par la Ville.

Comme le souligne Chantal Chaminade, présidente de l'AJFB, « les jardins familiaux permettent aux Briançonnais de s'adonner au plaisir de cultiver, d'échanger des conseils et de partager des moments de convivialité. » Sans compter que la production potagère allège le poids des dépenses alimentaires dans le budget des ménages.

Voilà qui perpétue une longue tradition de solidarité, dans le sillage des jardins ouvriers du XIX^e siècle, et qui signe un retour à la terre nourricière. **Pour toute demande de renseignements : ajfb05@laposte.net /**

*Association des Jardins Familiaux de Briançon

L'astuce potagère de Fabien, jardinier de la Ville

« Il ne faut pas planter deux ans de suite le même légume au même endroit car ça appauvrit le sol. Voici le cyclé de rotation des cultures à privilégier : enchaîner sur la même parcelle d'une année sur l'autre les légumes feuilles (salade, choux...), les légumes fruits (tomates, courgettes...), les légumes racines (pommes de terre, carottes, oignons...) et les légumes graines (légumineuses). »

Déchets verts

Trop souvent encore, les déchets verts provenant de l'entretien des jardins sont brûlés à l'air libre. Encadrée par la loi*, cette pratique nuit à l'environnement et à la santé. Heureusement, des solutions plus écologiques existent pour se débarrasser des résidus végétaux : compostage, paillage (voir p.12) ou dépôt en déchetterie.

***Du 15 mars au 15 septembre, pour brûler des végétaux dans votre jardin, il faut remplir une déclaration au poste de police municipale 5 jours auparavant et contacter le jour même le Service Départemental d'Incendie et de Secours pour leur préciser la localisation du feu.**

Le saviez-vous ?

Brûler 50 kg de déchets verts émet autant de particules fines que 18 400 km parcourus par une voiture essence récente ou que 3 mois de chauffage d'une maison avec une chaudière fioul performante.





Citoyens, vous avez la parole dans cette page qui vous est entièrement réservée. Alors vous aussi, faites entendre votre voix* !



Courrier des lecteurs

Briançon, le 11 février 2015

Bonjour,

J'aimerais partager quelques réflexions à propos de l'article paru dans Place Publique n° 13, intitulé « Lever de rideau - Champ de Mars : une mise en scène paysagère ». En fait de lever de rideau, je parlerais plutôt de « tombée de rideau de fer ». [...] En effet, chaque fois que les habitants du Fontenil prennent la route vers le Champ de Mars, ils sont accueillis au sommet de la pente par deux sinistres balafres noires, les « murets anthracite en lisière de parking » qui fracturent la ligne d'horizon, salissent optiquement la pureté du ciel bleu et amputent considérablement la silhouette de la Collégiale. [...]

Je suis conscient que ce texte ne sera certainement pas publié dans votre prochaine revue mais je tenais à m'exprimer, personnellement, et pour tous les habitants du Fontenil qui se sentent, pour le moins, relégués dans les coulisses de cette mise en scène. Un habitant du Fontenil

Merci pour votre courrier qui présente un point de vue discordant et intéressant. Toutefois, depuis le mois d'avril, les murets sont végétalisés. Ils sont désormais bordés de charmilles verdoyantes qui adoucissent leur minéralité.

Question d'un citoyen

Je suis propriétaire d'un appartement meublé à Briançon, que je loue régulièrement ou occasionnellement. Quelles sont mes obligations ?

Vous devez effectuer une déclaration en mairie et encaisser auprès de vos locataires la taxe de séjour en vigueur à Briançon – de 0,40 € à 0,90 €/jour/personne. En échange de ce règlement, vous leur remettez des cartes d'hôtes retirées à l'Office de Tourisme. Ces cartes d'hôtes offrent à vos locataires de nombreux avantages (gratuité des bus TUB, réductions auprès de magasins et de prestataires d'activités). Collectées deux fois par an par le Trésor Public, les taxes de séjour servent à financer les actions de promotion et d'animation touristiques de la commune.



Plus d'infos

Office de tourisme
Service meublés - 04 92 21 57 74
qualite@ot-briancon.fr

*Merci d'adresser vos courriers, photos ou dessins à contact@mairie-briancon.fr ou bien à Mairie de Briançon - 1 rue aspirant Jan - 05100 Briançon



ZAC DURANCE

En attendant, fin 2015, la livraison des logements sociaux et de la crèche, le quartier fera l'objet de travaux d'amélioration des espaces publics entre juin et novembre.



▼ GIRATOIRE

Les plots rouges et blancs vont disparaître au profit d'un aménagement en dur semblable à celui du rond-point de l'Izoard. Une partie de l'îlot central sera franchissable pour faciliter les manœuvres des bus et poids lourds. Calendrier : juin 2015



▲ RUE DE LA SOIE

La rue de la soie, qui relie le giratoire de l'avenue du Général de Gaulle au rond-point de l'Izoard, va voir son tracé modifié. Décalée côté ZAC Durance, elle traversera le site du chantier, actuellement envahi de voitures. Cette artère très empruntée sera bordée des deux côtés par 100 places de stationnement, dont une cinquantaine le long du trottoir du supermarché et des logements sociaux. Des candélabres éclaireront le site. Calendrier : septembre-novembre 2015

PROMENADE SUR BERGE

Sur la rive gauche de la Durance, entre le pont Jean-Yves Dusserre et le pont de l'Eden, va être créé un trottoir large de 3,5 m à 7 m qui sera aménagé en un espace partagé piétons/cyclistes, éclairé et végétalisé. Calendrier : août-octobre 2015



▲ JARDIN PUBLIC

Le mur de la gendarmerie faisant face aux logements de la ZAC Durance a été démolie afin d'agrandir le futur jardin public prévu sur ce site. D'ici peu, débutera l'aménagement de cet espace vert de 650 m² donnant sur la rue Pasteur. Traversé par un petit canal, il accueillera des bancs publics et des jeux pour enfants. Calendrier : sept-octobre 2015

Avenue du Lautaret

Création de trottoirs, goudronnage, réfection de l'éclairage public, mise en place d'un réseau d'eaux pluviales, remplacement des canalisations d'eaux usées...l'avenue du Lautaret s'offre un lifting très attendu entre le carrefour avec l'avenue du Professeur Forgues et le cabinet de radiologie. La suite des travaux interviendra en 2016. Calendrier : septembre-novembre 2015

Route de Grenoble

Il ne restait plus qu'à goudronner son tronçon côté Champ de Mars pour parachever l'embellissement et la sécurisation de la route de Grenoble. C'est chose faite depuis le 20 mai.

Skatepark

Isolation acoustique, pose de faux plafonds, installation électrique : grâce à ces travaux, la salle de culture alternative du skatepark devrait ouvrir à l'automne. Calendrier : juillet - octobre 2015

Place Blanchard

Voir p.5.

Piscine

L'espace détente de la piscine va être entièrement rénové, avec agrandissement du sauna et du hammam. Calendrier : juillet-octobre 2015



PRAMOREL

Botti sous le Prorel, Pramorel marque l'une des frontières du territoire communal. Ce quartier rural et paisible, qui compte moins de cent âmes, semble avoir échappé à l'emprise du temps.



▲ Bernard Eymard

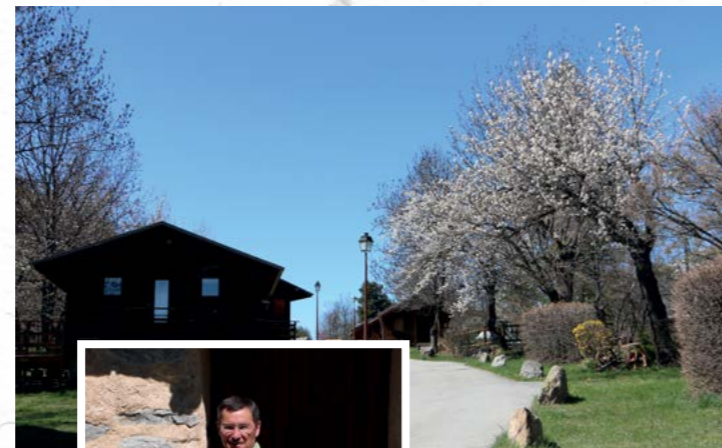
Un des derniers éleveurs

Voilà plus d'un demi-siècle qu'il se lève à 3 h du matin pour prendre soin de ses vaches, veaux et chevaux. Après avoir travaillé 40 ans comme plombier puis agent des Services Techniques, Bernard Eymard, 63 ans, se consacre à sa petite exploitation héritée de ses parents et grands-parents. « Des bêtes bien nourries et traitées avec soin, ça fait une différence dans l'assiette », explique l'éleveur, qui vend 10 veaux par an à la boucherie de Prelles. Quand elles ne paissent pas au milieu des verts pâturages, ses 9 belles Tarines et Abondances occupent une étable voûtée de 1736 où elles ruminent en musique. Parées de leurs sonnailles –qu'il collectionne par dizaines–, elles remportent régulièrement des concours bovins. Quant à ses 4 chevaux, ils s'ébrouent dans le pré à longueur d'année, hormis l'été, où ils sont loués pour des promenades dans le Queyras. Attaché à ses animaux, Bernard Eymard entend bien poursuivre son activité le plus longtemps possible. C'est tout ce qu'on peut souhaiter à l'un des derniers agriculteurs-éleveurs de Briançon !

Camping à l'ancienne

Difficile d'imaginer un tel havre de paix avant de visiter les lieux. Perché sur le plateau de Champ de Blanc, le camping de Clara et Patrick Schocher offre un lieu de villégiature calme et verdoyant à moins de deux km à pied de la Grand'Boucle. Pour accéder à sa vingtaine d'emplacements, il faut contourner le gîte, bâtisse du 17^e siècle restaurée avec goût, puis emprunter une sente fleurie bordée de neuf chalets en bois.

« Nous accueillons essentiellement des habitués qui apprécient notre table d'hôtes », se réjouissent les propriétaires, qui ont tout quitté en 1990 pour faire de ce lieu un petit paradis. « A l'époque, j'étais assureur à Rouen, se souvient Patrick Schocher. Quand j'ai appris que le camping était à vendre, je n'ai pas hésité car j'étais tombé amoureux du site en venant y séjourner. » Depuis 25 ans, le couple n'a eu de cesse d'améliorer la qualité de l'hébergement sans pour autant chercher à étendre son activité. « Nous avons voulu préserver l'esprit du camping familial d'antan, à taille humaine, dans un cadre mêlant nature, tranquillité et simplicité ». Pari réussi. Bien qu'ils cherchent un repreneur pour goûter une retraite bien méritée, c'est à regret que ses propriétaires quitteront ce site enchanteur.



▲ Patrick Schocher

Le Petit Poucet de Pramorel

Une du *Dauphine Libéré*, pleine page dans le magazine *Détective*, prime time d'Antenne 2 : Pramorel a été le théâtre d'un fait divers retentissant, couronné d'un happy end.

30 SEPTEMBRE 1959

16h - René Michel, deux ans et demi, joue avec sa chienne Mirette devant la maison familiale. Sa mère le surveille du coin de l'œil en préparant le dîner. Vers 17h, ne le voyant plus, elle part à sa recherche. Mais aucune trace du garçonnet. L'inquiétude grandit, l'alerte est lancée. Gendarmes, pompiers, militaires du 159^e RIA, voisins et volontaires battent fourrés et bois, fouillent écuries et granges. A 3 h du matin, les opérations s'interrompent pour être reprises dès l'aube par 150 personnes.

1^{ER} OCTOBRE 1959

Les canaux et la rivière sont sondés. Sans succès. Le sous-préfet et le député se rendent sur place, un signalement de l'enfant paraît dans la presse, des appels à témoins sont lancés de Marseille, Lyon et Monte-Carlo.

2 OCTOBRE 1959

Après une 2^{ème} nuit de recherches, on doute des chances de survie du disparu. Les champs sont couverts de givre. Au petit matin, un habitant du Chabas, Emile Fine, part à la chasse au bois des Granges, à 5 km de Pramorel. Dans un trou couvert de feuilles, il découvre le corps inanimé de René, pelotonné contre sa chienne Mirette qui geint, ensanglantée. Admis au service de réanimation dans un état de semi-coma et d'hypothermie avancée, le petit miraculé reprend connaissance, entouré de l'affection de ses proches et du personnel de l'hôpital. Quelques jours plus tard, le magazine *Détective* titre : « *Le Petit Poucet de Pramorel a été sauvé du froid et des fauves par la fidèle Mirette.* »

Boule de laine

Et bientôt, une à une, les torches, les lampes de poche, s'éteignent dans les bois et la vallée. Personne ne veut dire tout haut sa pensée.

La bonne bête, comme si elle était honteuse de l'escapade, a regagné furtivement sa niche. Lorsque Mme Michel veut la ca-

AUJOURD'HUI



René Michel a 58 ans. Bien connu des Briançonnais en tant que placier des marchés de la ville, il évoque avec émotion cette aventure extraordinaire : « Je n'ai aucun souvenir de ma disparition. On a supposé que j'avais voulu rejoindre ma grand-mère à Briançon ou aller acheter des bonbons chez Puy à Saint Chaffrey. Une chose est sûre : depuis, il ne s'est pas passé une journée sans que quelqu'un ne m'appelle Petit Poucet ! »



▲ René Michel et Laurent Cabrol



TRIBUNES

EXPRESSION DE LA MAJORITÉ

« Quand opposition rime avec obstruction »

Depuis le début du mandat, l'opposition municipale multiplie les recours procéduriers : recours contre la construction d'une chaufferie bois à Briançon - projet de 17 millions d'euros pourtant qualifié « *d'envergure et visionnaire* » par Catherine Valdenaire lors du Conseil municipal du 6 novembre 2013 -, recours contre le traité de concession de la ZAC Cœur de Ville, demandes d'annulation devant les tribunaux de nombreuses décisions prises par le Conseil municipal...

Nous dénonçons et condamnons avec la plus grande fermeté ces méthodes procédurières des élus d'opposition qui faute de projets et de vision n'ont d'autre recours que d'entraver les projets de développement de Briançon.

Alors qu'elle devrait être constructive, se soucier de défendre l'intérêt des Briançonnais et le développement économique de la commune, l'opposition s'acharne à multiplier les

obstacles et à freiner la réalisation de projets importants et vitaux pour l'avenir de Briançon.

Dernière manifestation en date : le groupe « Croire en Briançon » a fait savoir lors du Conseil municipal du 8 avril 2015 qu'il demanderait l'annulation d'une délibération relative à la modification simplifiée du PLU nécessaire pour la construction d'une résidence seniors à Colaud, chantier représentant un investissement de 13 millions d'euros. Motif : une prétendue irrégularité de forme dans la procédure d'affichage au public (28 jours au lieu de 30) !

Au moment où les professionnels du BTP du département manquent cruellement de chantiers, où la commande privée est très faible, **la mise en panne d'investissements et l'opposition systématique au développement économique du Briançonnais nuisent gravement à la ville, à l'emploi et aux entreprises de BTP.** Nous comptons d'ailleurs sur les

acteurs professionnels pour dénoncer cette obstruction systématique.

Face à cette situation de blocage sciemment mise en œuvre au mépris du bien-être des habitants, il est à craindre que les investisseurs finissent par se lasser et se détournent de notre ville. Par son caractère procédurier, l'opposition municipale démontre sa volonté d'empêcher la municipalité de travailler. Son refus de prendre en compte l'intérêt général l'éloigne de la réalité quotidienne des Briançonnais. Il est vrai que l'on ne peut pas à la fois former des recours contentieux et mettre son énergie à défendre l'intérêt des administrés.

Ces tentatives ne nous détournent pas pour autant de nos objectifs d'amélioration de votre cadre de vie, du développement de l'économie et de l'emploi, et bien sûr de notre volonté de continuer à agir avec et pour les Briançonnais, soyez-en sûrs !

CRIORE EN BRIANÇON,
PORTE-PAROLE :
ROMAIN GRYZKA

EXPRESSION DE L'OPPOSITION

A l'heure où nous bouclons ce numéro de Place Publique, le texte du groupe « Croire en Briançon » ne nous est pas parvenu.

UN BUDGET 2015 JUSTE ET SOLIDAIRE

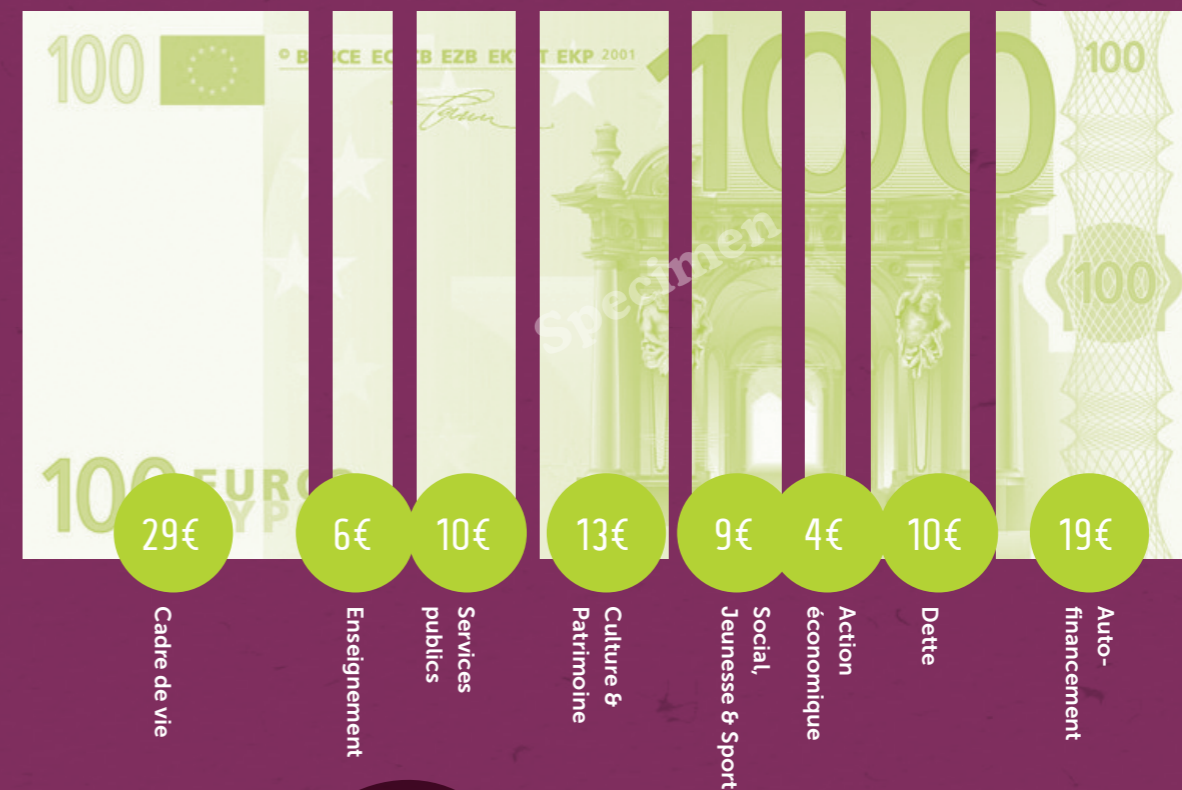
Malgré la baisse des dotations de l'Etat aux collectivités locales, la Ville de Briançon parvient à investir et à maintenir un service public de qualité sans augmenter les taux de fiscalité des ménages. Comment réussit-elle un tel tour de force ? Par une gestion exemplaire des finances communales, reposant sur des économies de fonctionnement et sur la lutte contre les gaspillages, notamment énergétiques.

Priorité est donnée à l'éducation et à la culture, à la jeunesse, à la solidarité ainsi qu'aux aménagements pour une ville plus attractive, plus éco-responsable et plus sûre. Le soutien aux associations est maintenu coûte que coûte, sans baisse de subventions.

Bien que le remboursement de la dette plombe les finances de 5 millions/an, la Ville réussit à dégager de l'autofinancement afin de soutenir l'économie et l'emploi tout en améliorant le cadre de vie.

Où va l'argent ?

Budget Investissement et Fonctionnement pour 100 € dépensés



Le saviez-vous ?

Pour s'assurer des recettes pérennes, la Ville mise sur l'investissement à long terme. Exemples ? En recapitalisant EDSB, elle a permis la construction de la centrale du Fontenil, qui génère une hausse des ventes d'électricité, et par ricochet, des rentrées fiscales. En louant des toitures de bâtiments communaux à des producteurs d'électricité solaire, la Ville perçoit des recettes durables. Idem pour le projet urbain Cœur de Ville, source future de taxes foncières et de taxes d'habitation...



BRI@NÇON

EN **1** CLIC



www.ville-briancon.fr

